

MOBILITAT

2013

2013

Memòria anual 2013

Teràpia Ocupacional

FUNDACIÓ HUMANITÀRIA

PEL 3r i 4t MÓN

DR. TRUETA



El calendari sincer m'anuncia que ha passat un altre any, un temps que navega pel riu de la decepció, de l'alegria, dels sacrificis del treball. Aquests són les aigües turbulentes que gràcies als al·licients morals i econòmics que la feina ens ensenya anem sortejant. Unes aigües traïdores que a vegades t'arrosseguen cap a la rendició.

Tres-cents seixanta-cinc dies resumits en paraules que enjogassades i combinades conviden a tindre una visió de la fauna i flora d'aquest riu afluent de la vida a la Trueta.

Això és tot el que un malalt que treballa a la Trueta volia deixar fluir en aquestes memòries perquè no quedi en l'oblit de les nostres.

Carles Aguilar
Treballador CET El Merma

Desde el servei de Teràpia Ocupacional, volem explicar que en el procés de recuperació i millora socio-laboral de cada treballador o voluntari, treballem amb **les capacitats per desenvolupar l'ocupació**. No es dona lloc a limitacions ja que l'activitat és adaptada. D'aquesta manera es pot arribar l'objectiu marcat d'una manera natural.

El pla de treball que seguim es marca **conjuntament** amb l'usuari i la terapeuta ocupacional. Ja que el que ens mou és la **motivació**, per tant, la base és que l'usuari estigui motivat amb el pla de treball acordat, sent partícip en tot moment del seu procés de treball.

Tractem els treballadors com a éssers capaços, creatius i amb iniciativa. Valorant positivament la feina ben realitzada i com a "peça clau" de la nostra Fundació.

La **xarxa relacional** que desenvolupa a la Fundació és doblement beneficiosa, ja que s'està realitzant una ocupació significativa, i està ampliant les relacions socials. Moltes de les persones que venen a la Fundació s'han fet amics i comparteixen el temps d'oci.

En conclusió, el procés de rehabilitació social i laboral que es segueix desde el servei de Teràpia Ocupacional és positiu per la persona que acorda el seu pla de treball. Per això periòdicament realitzem entrevistes de seguiment amb cada usuari així com una enquesta de satisfacció, per valorar i tenir en compte l'opinió dels beneficiaris.

Terapeutes ocupacionals de la Fundació Humanitària Dr. Trueta.

Memòria anual 2013

Teràpia Ocupacional

Vic

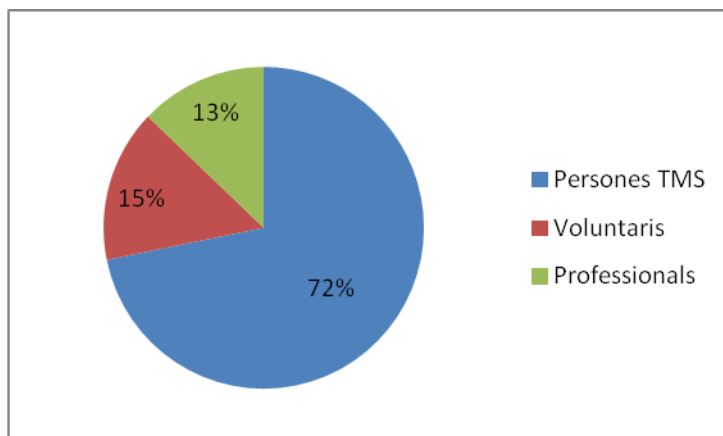
FUNDACIÓ HUMANITÀRIA

PEL 3r i 4t MÓN

DR. TRUETA



Durant l'any 2013 han passat per la Fundació Trueta un total de 49 persones, d'aquestes, 38 tenen algun tipus de trastorn mental sever (TMS), 5 són voluntaris i 6 són professionals.

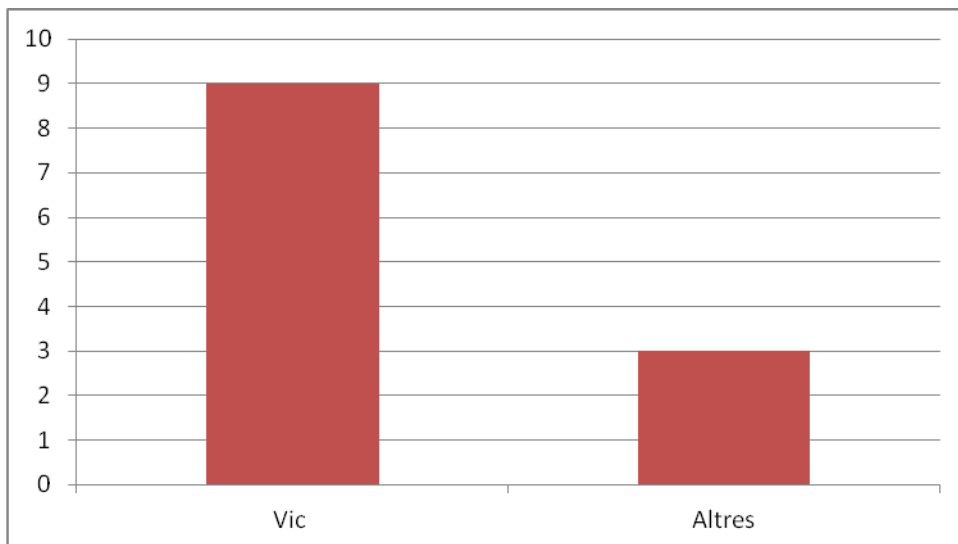


Per el Centre Especial de Treball (CET), hi ha passat 15 persones, de les quals 3 han finalitzat el contracte de treball.

23 persones han estat usuàries del Servei de Voluntariat Terapèutic (SVT) de la Fundació Trueta de Vic. D'aquestes, 7 han set donades d'alta del centre, per diferents causes com són: la dedicació a la cura d'un familiar, recaiguda, dedicació a una altra activitat laboral o canvi de domicili.

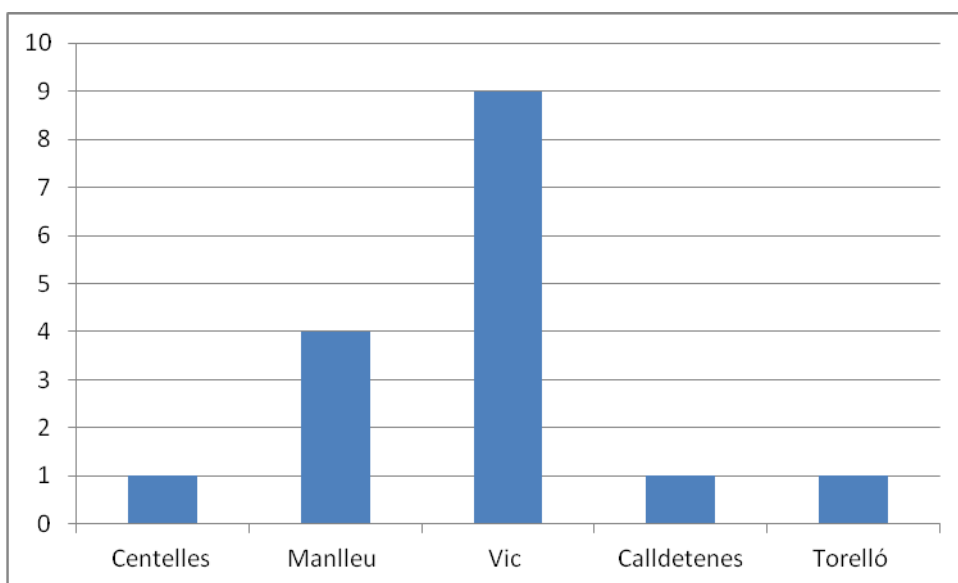
Residència dels treballadors del CET.

El lloc de residència on viuen més treballadors del CET és Vic, amb un total de 9 persones. Les altres 3, viuen a altres poblacions de la comarca com són Torelló, Masies de Voltregà i Sant Julià de Vilatorça.



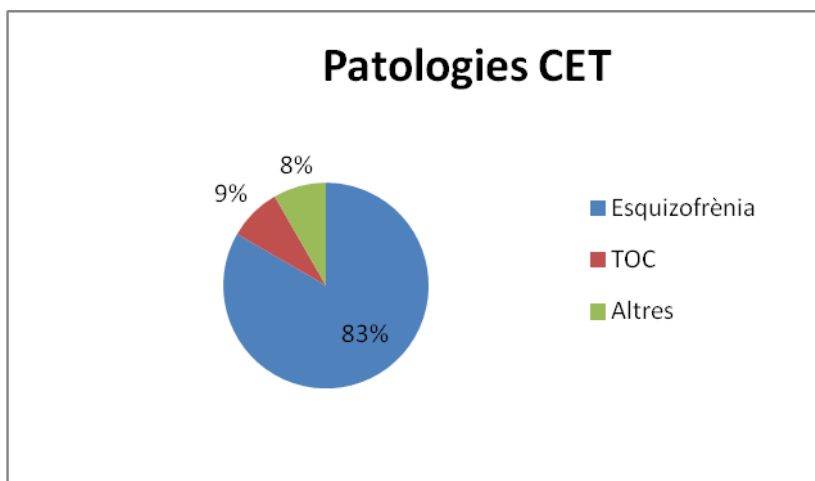
Residència dels usuaris del SVT:

La majoria de persones usuàries del SVT, viuen a Vic, un total d'9 persones. La segona població és Manlleu, que compta amb 4 persones. La resta de persones viuen en altres poblacions de la comarca com són Centelles, Calldetenes i Torelló.



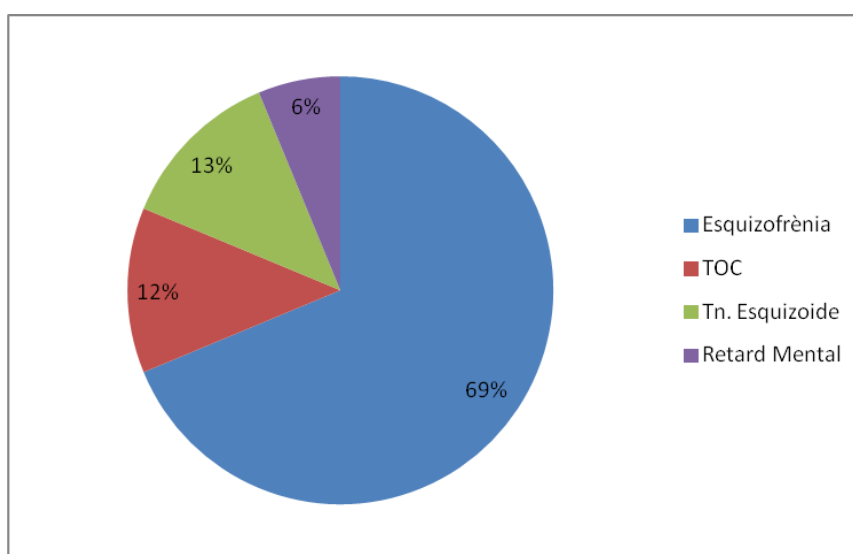
Patologies CET:

La patologia amb més incidència és l'esquizofrènia, un 83%, la següent, amb un 9% és el Trastorn Obsessiu Compulsiu (TOC) i la resta correspon a altres trastorns amb un retard mental associat.



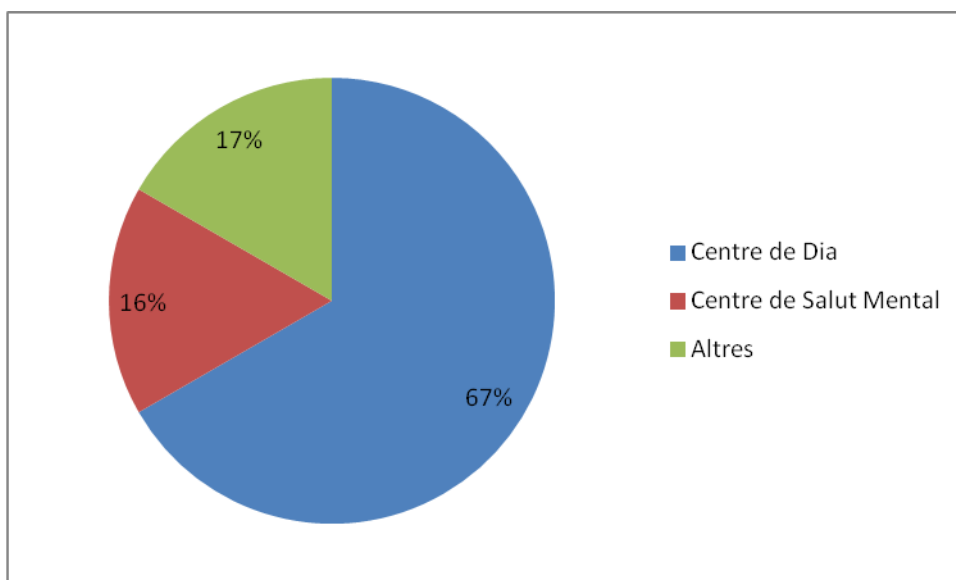
Patologies SVT:

Les patologies que tenen més incidència en els usuaris del SVT és l'esquizofrènia que compta amb un 69% d'incidència. El 12% següent es troben els trastorns obsessiu compulsiu, seguit del Trastorn Esquizoide. El percentatge restant, correspon al retard mental.



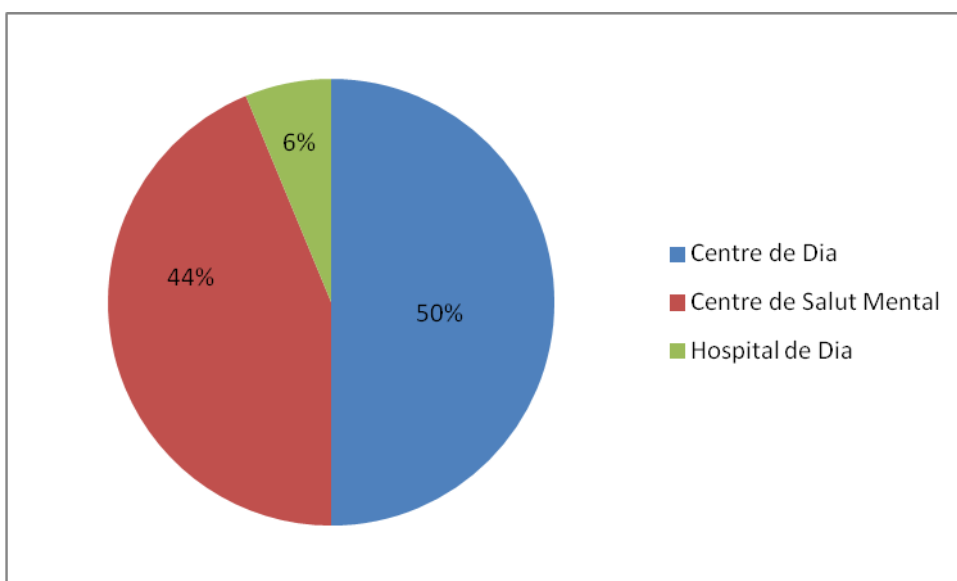
Derivació CET:

Els treballadors del CET el Merma, ens venen derivats des de dos grans serveis, el Centre de Dia de la Fundació Centre Mèdic Psicopedagògic Osona i el Centre de Salut Mental d'Osona. La resta de persones, han estat derivades d'altres serveis socials de la comarca.



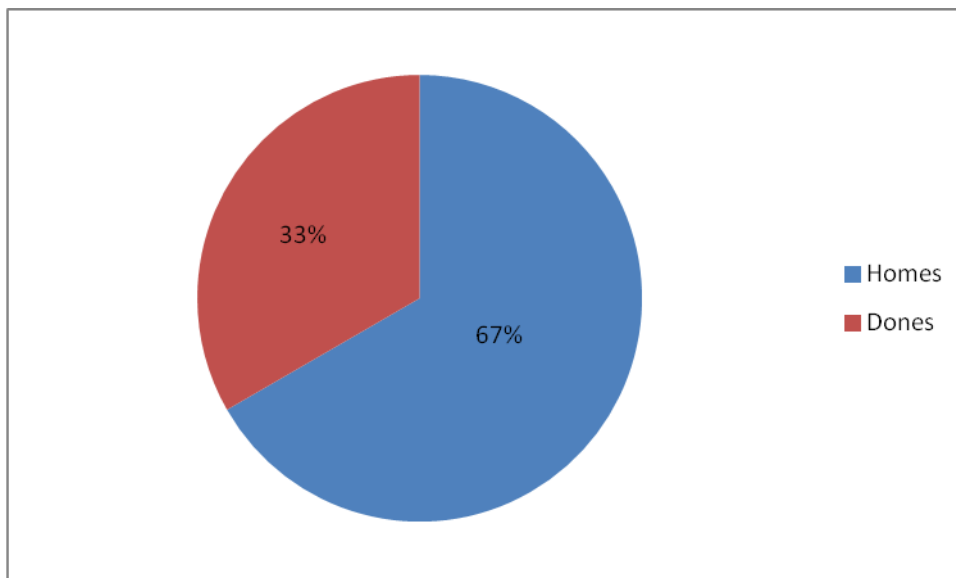
Derivació SVT:

Pel què fa a la derivació dels usuaris del SVT, ens provenen de tres serveis: el Centre de Dia de la Fundació Centre Mèdic Psicopedagògic Osona, el Centre de Salut Mental d'Osona i l'Hospital de dia del servei de salut mental d'Osona.



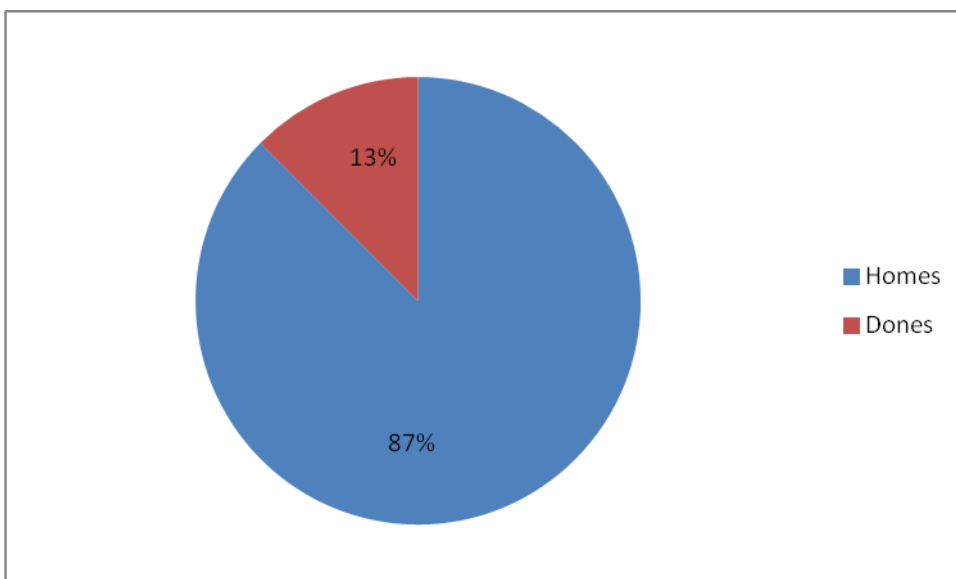
Igualtat de gènere CET:

En la plantilla de persones que formen el CET de Vic 8 homes i 4 dones.



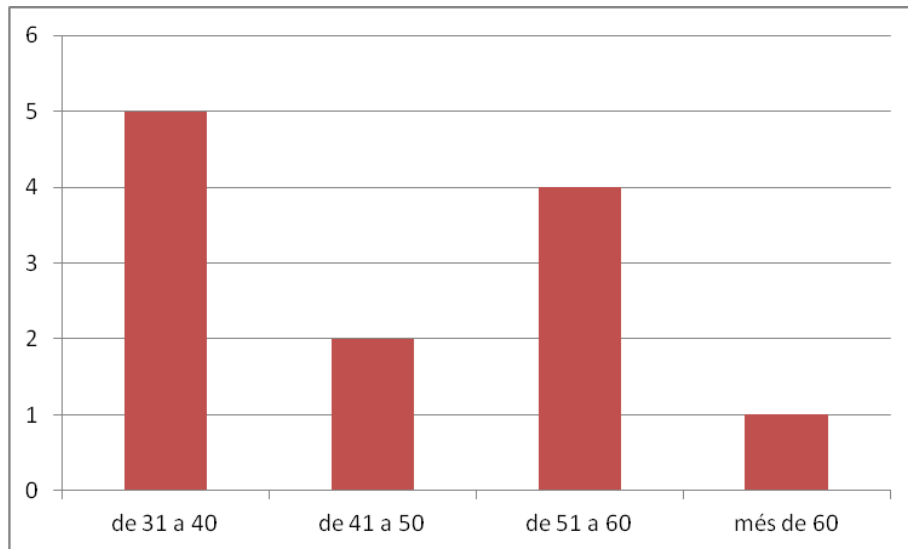
Igualtat de gènere SVT:

En la plantilla de persones que formen el SVT de Vic hi ha 14 homes i 2 dones.



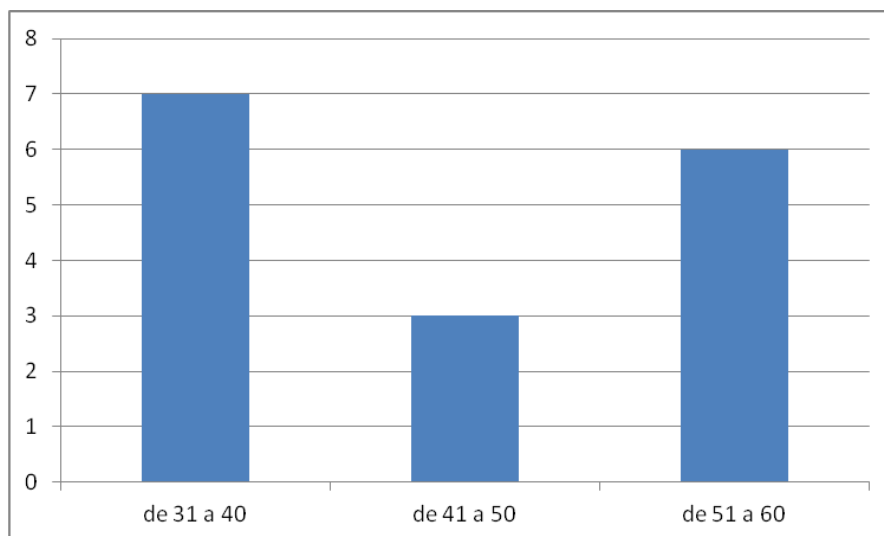
Edat CET:

La persona més jove té 33 anys i la més gran 64 anys. Fent una mitjana de 46.8 anys.



Edat SVT:

La persona més jove té 31 anys i la més gran 57 anys. Fent una mitjana de 44.7 anys



VOLUNTARIAT EUROPEU:

Durant aquest 2013 la trueta ha signat un conveni de col·laboració amb l'entitat Arurora – Gestió de projectes socials¹, per obrir-se a Europa. Per aquest motiu, a través del Programa Joventut en Acció, des de gener fins a principis d'octubre s'han incorporat a l'equip de la Trueta tres voluntaris Europeus².

Els voluntaris eren de Portugal, Hongria i Itàlia. Un d'ells estava a l'Atelier³ i els altres dos han estat al Centre Especial de Treball i al Servei de voluntariat terapèutic, participant en les tasques d'integració sociolaboral de persones amb malaltia mental.

D'aquesta estada els ha servit per poder realitzar un estudi d'investigació sobre la satisfacció de la vida i el treball de persones amb malaltia mental. L'objectiu era comprar un grup de població sense trastorn mental amb els treballadors del CET. Les conclusions de l'estudi han corroborat la hipòtesi de la qual es partia: que no hi ha diferències significatives entre el grau de satisfacció d'un i altre grup.

L' estudi conclou que la teràpia ocupacional, combinada amb els tractaments mèdic i farmacològic dels malalts mentals, és un recurs eficient i juga un paper important en l'èxit del tractament.

Més enllà dels beneficis laborals que pot oferir la teràpia ocupacional, aquesta també incideix en l'àmbit social. Els usuaris surten de casa, s'obren a noves rutines i noves coneixences, veuen que no estan sols i que no són els únics, accepten millor el què els passa, els permet sentir-se útils en la societat... Tot plegat té un efecte positiu en l'autoestima, la satisfacció de la vida i la moral d'aquestes persones.

Tot això permet concloure que els treballadors del CET El Merma tenen una estabilitat a la vida diària i una bona qualitat de vida. I això, és sens dubte, la millor recompensa de la nostra tasca.

¹ <http://projecteurora.com/gestio-de-projectes-socials/>

² <http://www.trueta.cat/2013/01/la-trueta-incorpora-tres-estudiants-europeus-en-el-marc-dun-projecte-de-voluntariat/>

³ Atelier: és una botiga-taller on es transformen, restauren o es recreen peces mobiliàries, decoratives i tèxtils. Està ubicada al carrer Canigó número 33 de Vic.

Una de les altres col·laboracions que s'ha fet amb Aurora – Gestió de projectes socials és la visita de la Trueta per part d'una trentena persones de vuit països en el marc del projecte Out of the Box⁴, que vol promoure l'emprenedoria social com a forma per lluitar contra l'elevat índex d'atur. L'objectiu d'aquest programa és oferir als joves exemples reals de projectes que els puguin servir com a font d'inspiració per crear noves formules econòmiques i socials que els permetin sortir de l'actual situació de precarietat laboral i crisi econòmica. Els participants estudiaven diferents projectes socials de la comarca d'Osona i de Barcelona i rodalies, entre ells la Trueta.

MESURES PENALS ALTERNATIVES:

Les mesures penals alternatives consisteixen en el compliment d'obligacions o tractaments imposats a l'autor d'un delicte per un jutge o tribunal com a pena alternativa a l'internament a la presó. Permeten donar una resposta als fets delictius d'una manera menys aflictiva que d'internament, atesa l'orientació reeducativa i de reinserció social establerta a la Constitució. Amb plena salvaguarda dels drets de les víctimes, aquestes mesures permeten l'infractor conciliar el règim penal al qual s'han de sotmetre amb la seva vida familiar, laboral i social. Aquestes mesures es porten a terme en col·laboració amb el Departament de Justícia de la Generalitat de Catalunya des de l'any 2006.

Durant aquest any 2013 ha realitzat treballs en benefici de la comunitat 1 persona.

⁴ <http://www.trueta.cat/2013/04/joves-europeus-visitaran-la-trueta-com-a-exemple-de-projecte-social/>

Fundació Humanitària pel 3r i 4t món Dr. Trueta

C/ Canigó, 33

08500 Vic

www.trueta.cat

trueta@trueta.cat



Memòria anual 2013

Teràpia Ocupacional

Berga

FUNDACIÓ HUMANITÀRIA

PEL 3r i 4t MÓN

DR. TRUETA



Durant el 2013 han passat 25 persones per els nostres serveis.

La plantilla del Centre Especial de Treball (CET) ha estat formada per 5 persones (19%).

La plantilla del Servei Voluntariat Terapèutic (SVT) per 16 persones (61%).

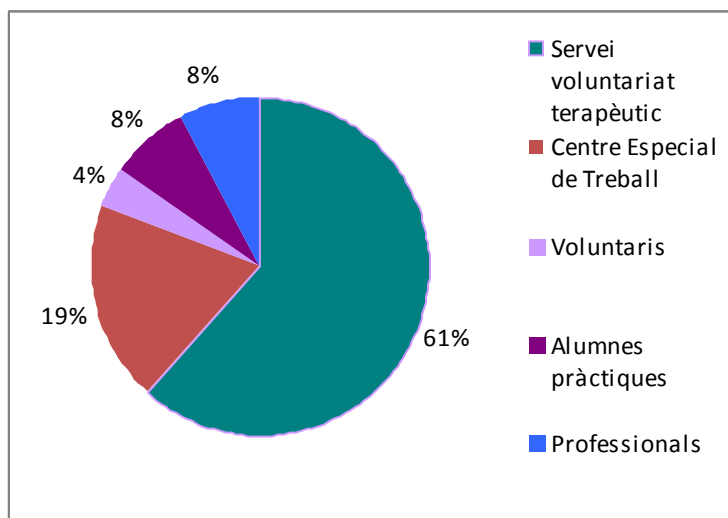
2 persones han estat alumnes d'educació especial de La Salle de Berga, realitzant pràctiques formatives per la seva reinserció socio laboral (8%).

1 voluntari ajudant-nos, puntualment, en les tasques d'acompanyament laboral (4%).

2 professionals a mitja jornada a la setmana cadascú (8%).

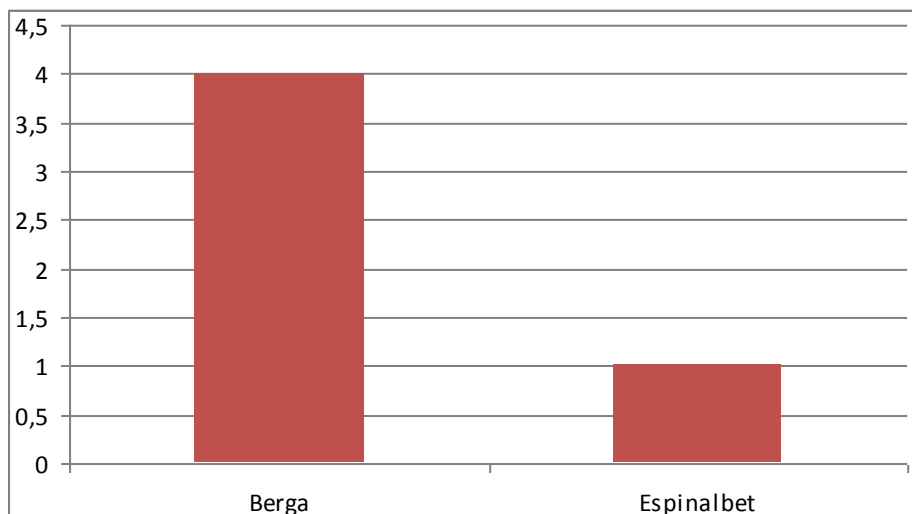
En el transcurs de l'any 2013 hi hagut 2 baixes en el CET: 1 per derivació a un altre centre especial de Treball i l'altra persona se l'hi hagut de rescindir el contracte, degut a la situació econòmica actual de la Fundació, aquesta persona però, continua venint a la Fundació sent voluntària del servei voluntariat terapèutic.

En el SVT hi hagut 1 baixa per desvinculació del servei.



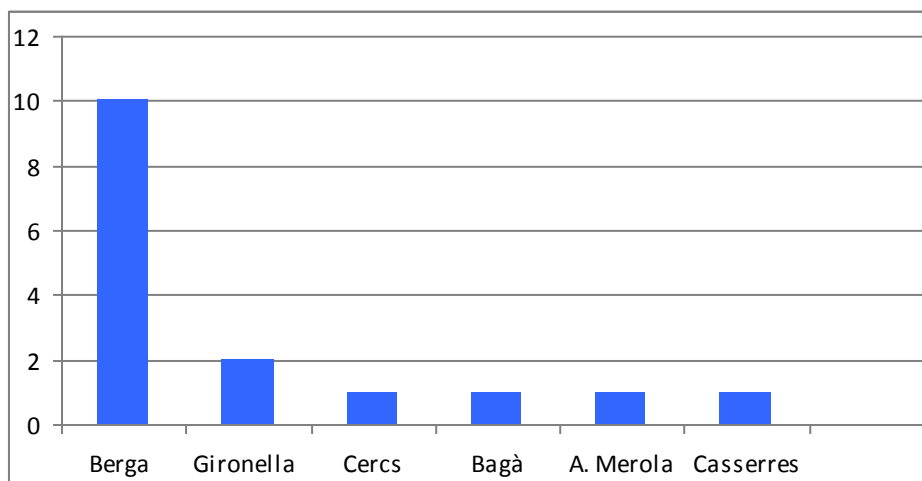
Residència dels treballadors CET:

On viuen més treballadors del CET és a Berga, sent 4 persones i 1 persona a Espinalbet.



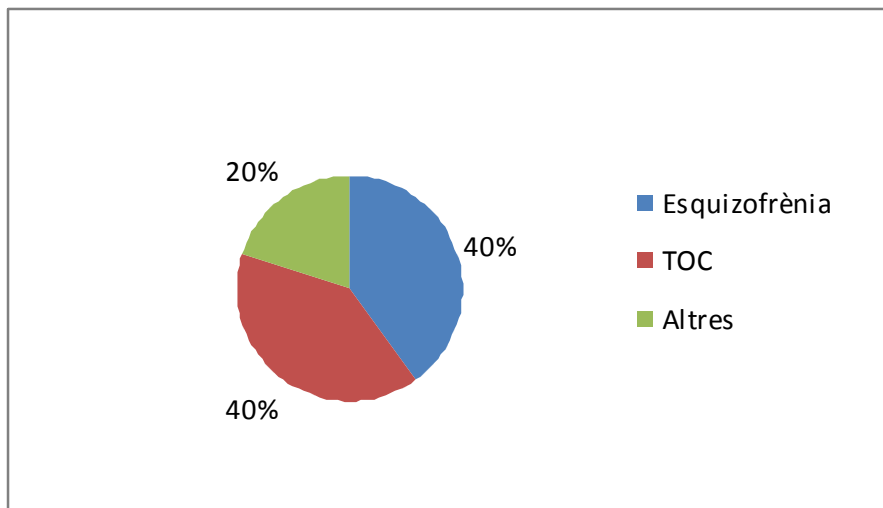
Residència dels usuaris del SVT:

Com en el CET on viuen més persones és a Berga, 10 persones, seguit de 2 de Gironella i 4 a Merola, Cercs, Bagà i Casserres.



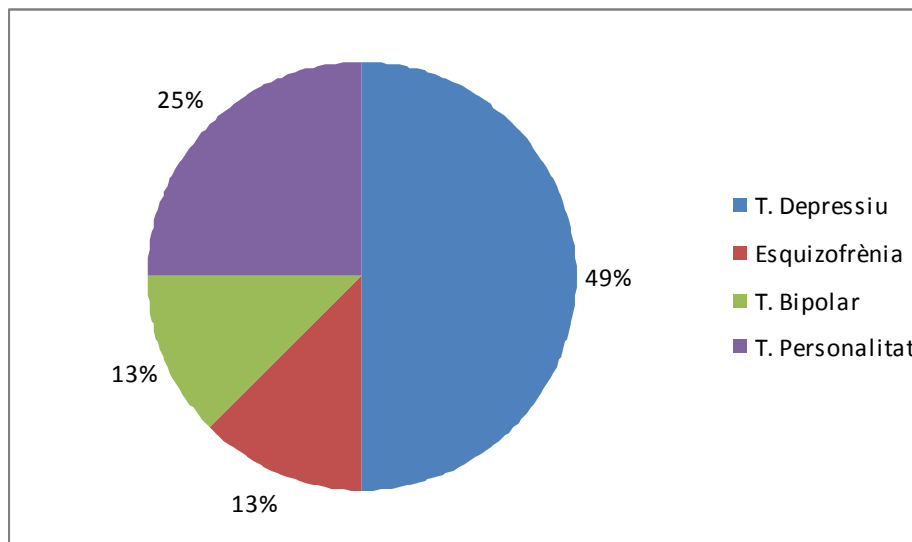
Patologies CET:

Hi ha 5 persones en el CET, 40% tenen esquizofrènia, 40% trastorn obsessiu compulsiu. I 20% correspon a altres.



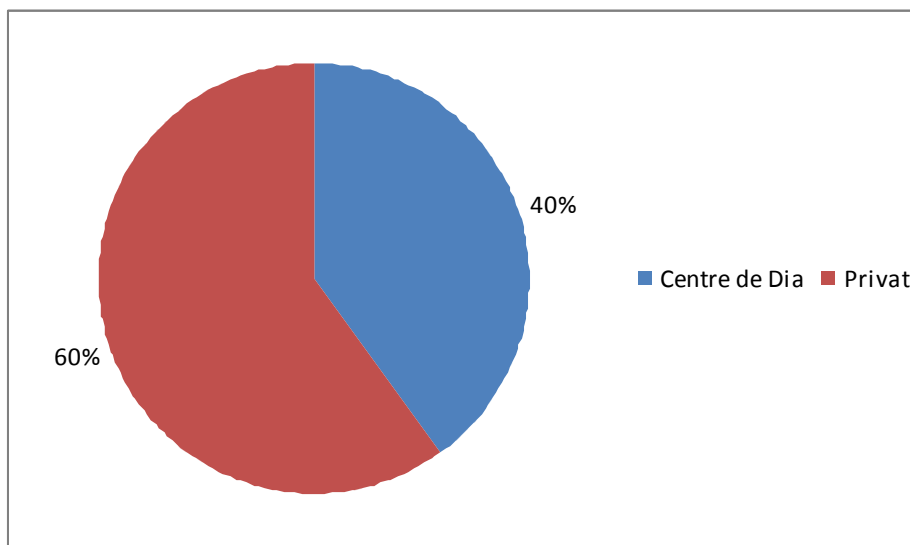
Patologies SVT:

De les 16 persones, un 49% correspon a trastorn depressiu, seguit d'un 25% amb trastorn personalitat, i amb un 13% trastorn bipolar i esquizofrènia. Aquest any 2013 tenim la meitat de persones que pateixen un trastorn depressiu.



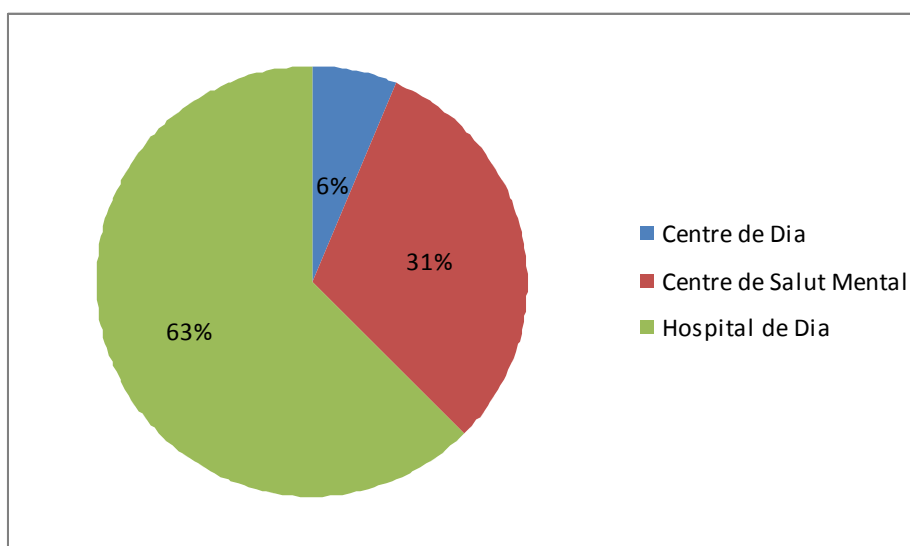
Derivació CET:

Les derivacions del Centre Especial de Treball venen del Centre de dia amb un 40%. I un 60% per manera individual. Són persones que van venir de manera personal al centre, però que es fa igual coordinació amb els serveis assistencials i/o socials.



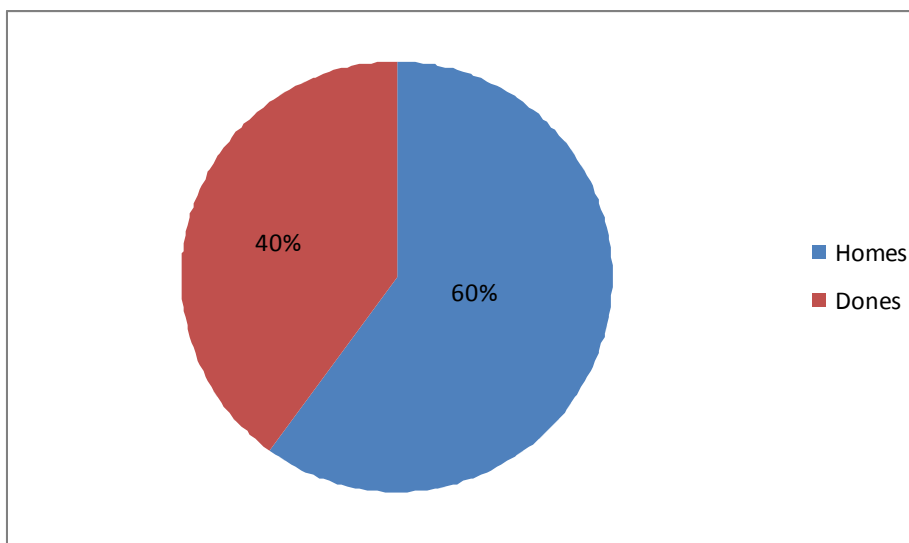
Derivació SVT:

Les derivacions al Servei de Voluntariat Terapèutic són amb un 63% de l'Hospital de Dia, un 31% del Centre de Salut Mental i amb un 6% del Centre de dia.



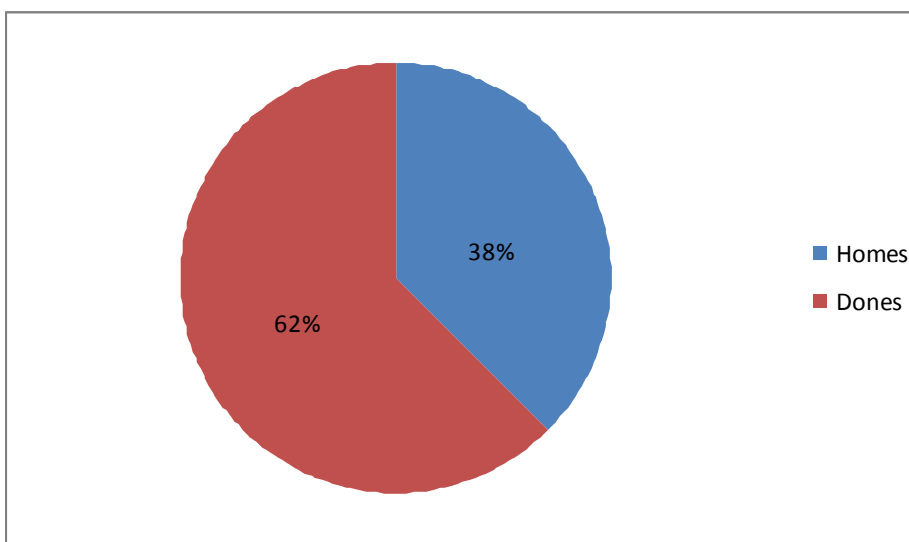
Igualtat Gènere CET:

En la plantilla de persones que formen el CET de Berga 2 dones i 3 homes.



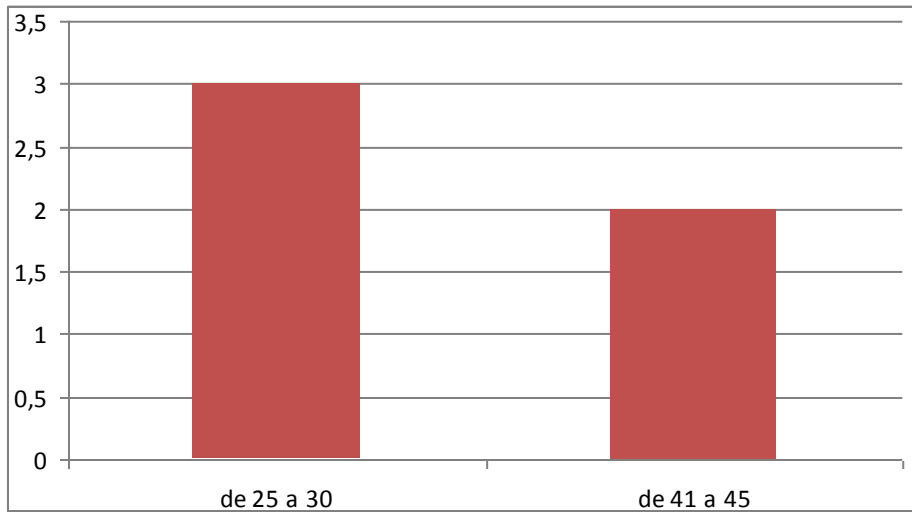
Igualtat de Gènere SVT:

El servei de voluntariat terapèutic està format per 6 homes i 10 dones.



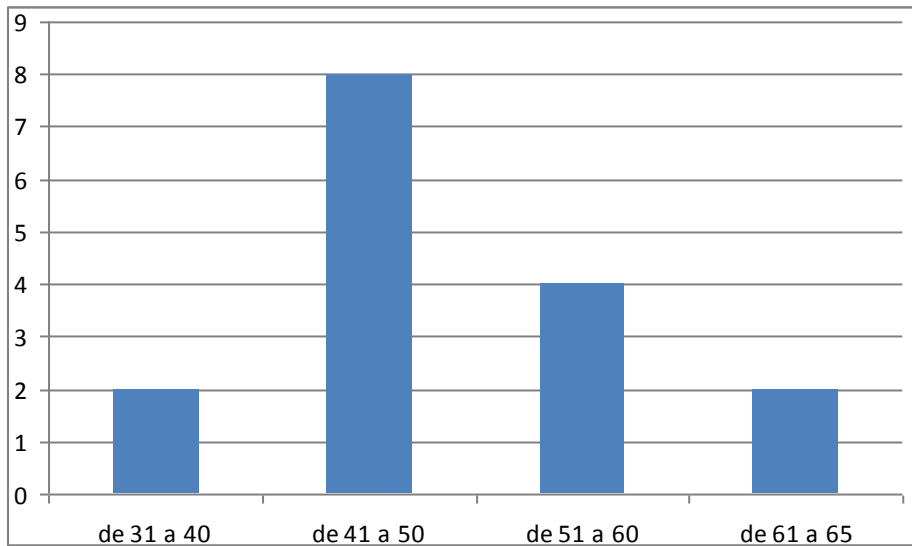
Edat CET:

La persona més jove té 27 anys i la més gran 42 anys. Fent una mitjana de 33.4 anys.



Edat SVT:

La persona més jove té 36 anys i la més gran 63 anys. Fent una mitjana de 49.1 anys.



ACTIVITATS LÚDIQUES I DE SOCIALITZACIÓ

Al nostre centre, un dels objectius que tenim és potenciar les activitats d'oci i socialització i mantenir les que s'estiguin realitzant.

El descans a mig matí ens serveix per evitar situacions d'estrès o frustració, sortim del centre i anem a un bar i és moment de descansar, relaxar-se, desconnectar i potenciar la comunicació entre companys i clients si s'escau, treballant habilitats socials. Es quan s'expliquen i comentem coses de la seva vida, el què hem fet durant el cap de setmana, és moment de comentar notícies d'actualitat, mirar el diari, explicar acudits i fer broma..

Això permet separar els temes de conversa durant l'hora d'esmorzar de les hores laborals.

Les activitats lúdiques i de socialització realitzades al centre de Berga durant el 2013 han estat les següents:

- Durant l'any: Hem rebut visites del Centre de Salut Mental d'Adults del Berguedà i d'al·lumnes d'educació especial de l'escola de la Salle de Berga. Per tal d'explicar-los què fem al nostre centre, qui som i quina és la nostra missió.

-16 març 2013 (dissabte): Fira Entitats a Berga.

-26 maig 2013 (diumenge): Celebració dels quatre fuets a Berga.

-29 maig 2013: Dimecres de Patum, tots junts participem del passacarrers de la Patum i donem entrada a uns dies de festa.

- 2 setembre 2013: Tornada de vacances d'estiu.

-8 setembre 2013 (diumenge): Alguns quedem per anar a fer una excursió fins a Queralt, ja que aquest dia és la Gala de Queralt, un festiu important per Berga.

-31 octubre 2013: Alguns companys quedem per celebrar la castanyada.

-4 novembre 2013: Algunes persones participem en presa de decisions a la Taula de diversitat funcional al Berguedà. (activitat que funciona tot l'any).

- Seguint amb la participació innovadora de l'any 2012, aquest any 2013 usuaris del servei de voluntariat terapèutic han participat al projecte de **Parelles Artístiques**, fent-ne difusió i amb un sopar subhasta.

Al 2012 es va crear aquest projecte, nou a la comarca del Berguedà, que va consistir en la realització d'una obra, creada per una persona amb malaltia mental i un artista reconegut a nivell de pintura, fotografia, ceràmica, escultura i dibuix de còmic. Realitzant una obra a 4 mans. Va ser un projecte d'èxit a nivell comarcal i va permetre l'edició d'un llibre i una exposició. Després de la bona acollida que va tenir aquest projecte a la nostra comarca i entre els participants es preveu la seva continuïtat en l'edició 2013-2014.

-Assistència al sopar de Parelles Artístiques del Berguedà en un restaurant de la comarca.

-Desembre 2013: Amb la col·laboració de Creu Roja del Berguedà, es realitza un taller de postals, on alguns usuaris hi participen per la tarda.

-Desembre 2013: Amb la col·laboració del Grup Horitzó del Berguedà i ASFAM varem poder participar de tallers de Nadal que es realitzaven a les tardes al Grup Horitzó.

-Desembre 2013: Realitzem la comanda de lots de Nadal per els treballadors de l'Hospital Sant Bernabé de Berga. És una activitat que agrada fer-la entre els usuaris ja que s'acosta Nadal i en tenen ganes.

- 19 Desembre 2013: Dinar de Nadal a un restaurant de Berga amb la companyia dels nostres companys del Grup Horitzó del Berguedà.

Fundació Humanitària pel 3r i 4t món Dr. Trueta

Camí de Sant Bartomeu, 99 (Polígon La Valldan)

08600 Berga

www.trueta.cat

trueta@trueta.cat

